



T.C.

KASTAMONU VALİLİĞİ

KASTAMONU REHBERLİK VE ARAŞTIRMA MERKEZİ MÜDÜRLÜĞÜ

2019-2023 STRATEJİK PLANI

2019

2020

2021

2022

2023

## İstiklal Marşı

Korkma, sönmez bu şafaklarda yüzen al sancak;  
Sönmeden yurdumun üstünde tüten en son ocak.  
O benim milletimin yıldızıdır, parlayacak;  
O benimdir, o benim milletimindir ancak.

Çatma, kurban olayım çehreni ey nazlı hilâl!  
Kahrıman ırkıma bir gül... ne bu şiddet bu cehlâl?  
Sana olmaz dökülen kanlarımız sonra helâl,  
Hakkıdır, Hakk'a tapan, milletimin istiklâl.

Ben ezelden beridir hür yaşadım, hür yaşarım.  
Hangi çılgın bana zincir vuracakmış? Şaşarım!  
Kükremiş sel gibiyim; bendimi çiğner, aşarım;  
Yırtarım dağları, enginlere sığmam, taşarım.

Garb'ın âfâkını sarmışsa çelik zırhlı duvar;  
Benim iman dolu göğsüm gibi serhaddim var.  
Ulusun, korkma! Nasıl böyle bir imânı boğar,  
"Medeniyet!" dediğin tek dişi kalmış canavar?

Arkadaş! Yurduma alçakları uğratma sakın;  
Siper et gövdeni, dursun bu hayâsızca akın.  
Doğacaktır sana va'dettiği günler Hakk'ın...  
Kim bilir, belki yarın... belki yarından da yakın.

**"Eğitimde feda edilecek  
tek bir fert yoktur."**

*H. Atatürk*

Baştığın yerleri "toprak!" diyerek geçme, tanı!  
Düşün altındaki binlerce kefensiz yatanı.  
Sen şehid oğlusun, incitme, yazıktır atanı;  
Verme, dünyâları alsan da, bu cennet vatanı.

Kim bu cennet vatanın uğruna olmaz ki fedâ?  
Şühedâ fıskıracak, toprağı sıksan şühedâ!  
Cânı, cânânı, bütün varımı alsın da Hudâ,  
Etmesin tek vatanımdan beni dünyâda cüdâ.

Ruhumun senden, ilâhi, şudur ancak emeli:  
Değmesin ma'bedimin göğsüne nâ-mahtem eli!  
Bu ezanlar-ki şehâdetleri dînin temeli-  
Ebediyen sana yok, ırkıma yok izmihlâl!

O zaman vecd ile bin secde eder -vatsa- taşım;  
Her cerihamdan, ilâhi, bozanıp kanlı yaşım.  
Fıskıtır rûh-i mücerred gibi yerden na'zım;  
O zaman yükselerek arşa değer, belki başım.

Dalgalar sen de şafaklar gibi ey şanlı hilâl;  
Olsun artık dökülen kanlarımın hepsi helâl.  
Ebediyen sana yok, ırkıma yok izmihlâl!  
Hakkıdır, hür yaşamış bayrağımın hürriyet;  
Hakkıdır, Hakk'a tapan milletimin istiklâl!

## SUNUŞ



Günümüzde çok yönlü eğitim anlayışının kabul görüyor olması ile birlikte , bireylerin potansiyelleri, yetileri ve özellikleri doğrultusunda gelişmelerinin sağlanmasına yönelik özel çalışmaları da beraberinde getirmiştir. Toplumdaki her birey kendine özgüdür ve farklı alanlarda yeterliliklere sahiptir. Bireyler arası farklılıklarından dolayı, insanların kapasiteleri, öğrenmeye hazır bulunuşluk düzeyleri ve eğitim gereksinimleri de birbirinden farklılıklar gösterebilmektedir. Bu nedenle çağdaş eğitim anlayışı bireysel farklılıklara duyarlı olunmasını ve bireylerin gereksinim duydukları alanlarda gelişmelerine yönelik fırsatlar sağlanmasını amaçlamaktadır. Kastamonu Rehberlik ve Araştırma Merkezi olarak çalışmalarımızı bu amaç doğrultusunda şekillendirmeyi ve ‘Ben değerliyim - Özelim’ diyebilen bireylerin gelişmesine katkıda bulunmayı hedeflemekteyiz. Tüm çalışma ve faaliyetlerimizde ekip olmanın gerekliliğinden yola çıkarak stratejik planlamanın başarımızı ve etkililiğimizi artıracığı düşüncesindeyiz.

Bir yönetim aracı olan stratejik planlama; kendi enerjimize odaklanarak aynı amaca ulaşmamızı sağlamayı ve çevremizdeki değişikliklere göre yönümüzü belirlemeyi hedeflemektedir. Kısaca stratejik planlama bir organizasyonun ne olduğunu, ne yaptığını ve neden yaptığını şekillendiren ve ona bu konularda kılavuzluk yapan temel kararları ve eylemleri geleceğe odaklı olarak üreten sistemli bir planlama sürecidir.

Kastamonu RAM çalışanları olarak bu planlama sürecinde odağı kaybetmemeyi, üretken olmak için sistemli bir planı takip etmeyi, sürekli yenilikleri takip ederek hem kendimizi hem de hizmet götürdüğümüz hedef kitleyi (öğrenci, öğretmen, aile...) geliştirmeyi amaçlamaktayız.

Bu amaçlara ulaşmamızı hedefleyen 2015-2019 Dönemi Merkezimiz Stratejik Planının hazırlanması aşamasında emeği geçen Stratejik Planlama Ekibine teşekkür eder, tüm Merkez çalışanlarına başarılar dilerim.

**Uzm.Öğrt.Rıfat ÇAKIR**  
**Merkez Müdür**

## TABLolar LİSTESİ

---

- Tablo 1. Stratejik Plan Üst Kurulu  
Tablo 2. Stratejik Planlama Ekibi  
Tablo 3. Temel Bilgiler Tablosu- Kurum Künyesi  
Tablo 4. Çalışan Bilgileri Tablosu  
Tablo 5. Kurum Yerleşkesine İlişkin Bilgiler  
Tablo 6. Teknolojik Kaynaklar Tablosu  
Tablo 7. Gelir-Gider Tablosu  
Tablo 8. Öğretmen Anketi Sonucu Memnuniyet Oranları  
Tablo 9. GZFT Analizi  
Tablo 10. Tablo 12. Gelişim ve Sorun Alanları  
Tablo 11. Kaynak Tablosu

## ŞEKİLLER LİSTESİ

---

- Şekil 1. Paydaş Analizi  
Şekil 2. Öğretmen Anketi Sonucu Memnuniyet Oranları
-

## İÇİNDEKİLER

<b>SUNUŞ</b> .....	<b>3</b>
<b>İÇİNDEKİLER</b> .....	<b>5</b>
<b>BÖLÜM I: GİRİŞ VE PLAN HAZIRLIK SÜRECİ</b> .....	<b>6</b>
<b>BÖLÜM II: DURUM ANALİZİ</b> .....	<b>9</b>
KURUMUN KISA TANITIMI .....	10
KURUMUN MEVCUT DURUMU: TEMEL İSTATİSTİKLER.....	12
PAYDAŞ ANALİZİ.....	19
GZFT (GÜÇLÜ, ZAYIF, FIRSAT, TEHDİT) ANALİZİ .....	22
GELİŞİM VE SORUN ALANLARI .....	26
<b>BÖLÜM III: MİSYON, VİZYON VE TEMEL DEĞERLER</b> .....	<b>28</b>
MİSYONUMUZ .....	29
VİZYONUMUZ .....	29
TEMEL DEĞERLERİMİZ .....	31
<b>BÖLÜM IV: AMAÇ, HEDEF VE EYLEMLER</b> .....	<b>31</b>
TEMA I: EĞİTİM VE ÖĞRETİME ERİŞİM.....	<b>HATA! YER İŞARETİ</b>
TANIMLANMAMIŞ.....	32
TEMA II: EĞİTİM VE ÖĞRETİMDE KALİTENİN ARTIRILMASI .....	36
TEMA III: KURUMSAL KAPASİTE .....	39
<b>BÖLÜM V: MALİYETLENDİRME</b> .....	<b>41</b>
<b>BÖLÜM VI: İZLEME VE DEĞERLENDİRME</b> .....	<b>43</b>
<b>EKLER:</b> .....	<b>46</b>

---

# BÖLÜM I

## GİRİŞ VE PLAN HAZIRLIK SÜRECİ

---

## BÖLÜM I: GİRİŞ VE PLAN HAZIRLIK SÜRECİ

Millî Eğitim Bakanlığının yayınladığı 2018/16 sayılı Genelge ile stratejik planlama faaliyetleri başlatılmıştır. Aynı genelge ile 2019-2023 dönemi stratejik plan hazırlama sürecinde görev alacak Üst Kurul ve Stratejik Plan Ekibi oluşturulmuştur. Ekip tarafından oluşturulan çalışma takvimi kapsamında ilk aşamada durum analizi çalışmaları yapılmış ve durum analizi aşamasında paydaşlarımızın plan sürecine aktif katılımını sağlamak üzere paydaş anketi, toplantı ve görüşmeler yapılmıştır.

Durum analizinin ardından geleceğe yönelim bölümüne geçilerek kurumumuzun amaç, hedef, gösterge ve eylemleri belirlenmiştir. Çalışmaları yürüten ekip ve kurul bilgileri altta verilmiştir.

TABLO: 1 REHBERLİK VE ARAŞTIRMA MERKEZİ STRATEJİK PLAN ÜST KURULU

Üst Kurul Bilgileri		
Adı Soyadı	Unvanı	Görev Yeri
Uzm.Öğrt.Rıfat ÇAKIR	KURUM MÜDÜRÜ	Rehberlik ve Araştırma Merkezi
Kadir KESGİN	MÜDÜR YARDIMCISI	Rehberlik ve Araştırma Merkezi
Coşkun BİLGİN	ÖĞRETMEN	Rehberlik ve Araştırma Merkezi
Osman YAVAŞ	ÖĞRETMEN	Rehberlik ve Araştırma Merkezi
Mehmet ALTAN	MEMUR	Rehberlik ve Araştırma Merkezi

TABLO: 2 REHBERLİK VE ARAŞTIRMA MERKEZİ STRATEJİK PLANLAMA EKİBİ

Ekip Bilgileri		
Adı Soyadı	Unvanı	Görev Yeri
Kadir KESGİN	MÜDÜR YARDIMCISI	Rehberlik ve Araştırma Merkezi
Yusuf Oktay ATILGAN	ÖĞRETMEN	Rehberlik ve Araştırma Merkezi
Hasan Hüseyin SAÇI	ÖĞRETMEN	Rehberlik ve Araştırma Merkezi
Ayşe GÜÇ	ÖĞRETMEN	Rehberlik ve Araştırma Merkezi
Rıdvan ŞAHİN	ÖĞRETMEN	Rehberlik ve Araştırma Merkezi



---

# BÖLÜM 2

## DURUM ANALİZİ

---

## BÖLÜM II: DURUM ANALİZİ

---

Durum analizi bölümünde kurumumuzun mevcut durumu ortaya konularak "nereye", "ne zaman", "nasıl", "niçin", "hangi araç ve yöntemle", "nerede" ve "kimler aracılığı" ile ulaşılabileceği sorularına yanıt bulunmaya çalışılmıştır.

Bu kapsamda kurumumuzun kısa tanıtımı, kurum künyesi ve temel istatistikleri, paydaş analizi ve görüşleri ile kurumumuzun Güçlü Zayıf Fırsat ve Tehditlerinin (GZFT) ele alındığı analize yer verilmiştir.

Kamu idarelerinin planlı hizmet sunumu, politika geliştirme, belirlenen politikaları somut iş programlarına ve bütçelere dayandırma ile uygulamayı etkili bir şekilde izleme ve değerlendirmelerini sağlamaya yönelik "Stratejik Planlama" temel bir araç olarak belirlenmiştir.

Kurum stratejik planı, kurumumuzda 2018 Ekim tarihinden itibaren oluşturulmaya başlanmıştır. Kurum stratejik planı hazırlanması çalışmalar öncesi ve sonrası kurum çalışanlarına eğitimler verilmiştir.

2015-2019 stratejik planının verilerinin değerlendirilmesi ile 2019-2023 stratejik planı için misyonumuz ve vizyonumuz göz önüne alınarak çalışmalara başlanmıştır.

Stratejik plan hazırlanırken Bakanlığın gelişim ve beklentileri dikkate alınmış İl Millî Eğitim Müdürlüğü'nün politika ve stratejik hedefleri ile uyum sağlanmaya çalışılmıştır.

Stratejik plandaki stratejik amaçlar, hedef ve faaliyetler belirlenirken misyon ve vizyon dikkate alınmış, bu misyon ve vizyonu ortaya koyacak çalışmalar hizmet alanındaki bilimsel gelişmeler ve mevzuat gelişmeleri ile örtüştürülmüştür.

### KURUMUN KISA TANITIMI

---

**TARİHÇESİ:** Kastamonu Rehberlik ve Araştırma merkezi 1984 yılında İl Millî Eğitim Müdürlüğü binasında hizmete açılmıştır. Daha sonraki yıllarda ilimizdeki değişik okul binalarında geçici olarak hizmete devam etmiş, 2002 yılında Aktekte mahallesi Yalçın caddesi No:12 numaralı iki katlı bağımsız hizmet binasına taşınmış 2011 yılı Eylül ayında Aktekte Mahallesi 23 Ağustos sokak 1/B adresindeki 700 m<sup>2</sup> lik binaya ve 2017 yılı Ocak ayında halen ikamet ettiği Kuzeykent Mahallesi, Kamil Demircioğlu Caddesi 34/A adresine taşınmış ve hizmete devam etmektedir.

Merkezimiz "Özel Eğitim Hizmetleri Bölüm Başkanlığı" ve "Rehberlik Hizmetleri Bölüm Başkanlığı" olmak üzere iki bölümden oluşmaktadır.

Kastamonu Rehberlik ve Araştırma Merkezi, bağlı bulunduğu bölgede rehberlik, psikolojik danışma ve özel eğitim hizmetleri ile ilgili çalışmalarını yürütmekle yükümlü olup, kendisine bağlı olan okullar kapsamında öğrenci, öğretmen ve ailelere hizmet vermektedir.

## **Amacımız**

*Kastamonu Rehberlik ve Araştırma Merkezi Olarak Temel Amacımız;*

- \*Eğitimde rehberlik ve psikolojik danışma hizmetleri çerçevesinde, çocuklarımızın gelişimlerini göz önünde bulundurarak;*
- \* Bireysel farklılıklarını dikkate alarak öğrencilerin kendilerini gerçekleştirmelerine destek olmak,*
- \* Eğitim sürecinden yetenek ve özelliklerine göre en üst düzeyde yararlanmalarını sağlamak,*
- \*Bireysel özelliklerini değerlendirip farkındalık düzeylerini geliştirmelerine yardımcı olmak,*
- \*Etkili öğrenme ve çalışma becerileri ile motivasyonlarının artırılmasını sağlamak,*
- \* Üst öğrenim, meslek alanları ve mesleğe yönelmede, meslekler ve gerektirdiği özellikler ile meslek ve çalışma yaşamı konusunda bilinçlendirme çalışmalarını gerçekleştirmek,*
- \* Amaç belirleme, sorun çözme, karar verme, tercih yapma, sorumluluk alma gibi yaşam becerilerinde yeterlilik ve kendine güven kazanmaları konularında destek olmak,*
- \* İnsanlarla sağlıklı ilişkiler kurabilmek için gerekli becerileri kazanmalarına ve yaşama karşı olumlu bir tutum geliştirmelerini sağlamak,*
- \* Toplum hayatına uyum sağlayabilme ve katkıda bulunma için gerekli sorumluluğu kazandırabilmek,*
- \* Bilimsel anlayışa, yaratıcılığa, hoşgörüye, sevgiye, demokratik tutum ve davranışa sahip, insan haklarına saygılı, çevresi ile uyumlu bireyler olarak yetişmelerine yardımcı olmaktır.*

**ÖZELLİĞİ:** Kurumumuz A tipi kurum statüsündedir. Eğitim Öğretim kurumlarındaki Rehberlik ve Psikolojik Danışma Hizmetlerinin etkin ve verimli bir şekilde yürütülmesine ilişkin gerekli her türlü çalışmalarla birlikte, İldeki Özel Eğitim gerektiren bireylerin tanınmaları ve bu bireylere yönelik eğitim planı hazırlanması dahil, Rehberlik ve Psikolojik Danışma Hizmetlerini yürütür.

## UYGULANMAKTA OLAN STRATEJİK PLANIN DEĞERLENDİRİLMESİ

2015 Yılında yürürlüğe giren RAM 2015-2019 Stratejik Planı; stratejik plan hazırlık süreci, durum analizi, geleceğe yönelim, maliyetlendirme ile izleme ve değerlendirme olmak üzere beş bölümden oluşturulmuştur. Bunlardan izleme ve değerlendirme faaliyetlerine temel teşkil eden stratejik amaç, stratejik hedef, performans göstergesi ve stratejilerin yer aldığı geleceğe yönelim bölümü eğitim ve öğretime erişim, eğitim ve öğretimde kalite ve kurumsal kapasite olmak üzere üç tema halinde yapılandırılmıştır. Söz konusu beş tema altında 5 stratejik amaç, 14 stratejik hedef, 14 performans göstergesi ve 14 tabloya yer verilmiştir. Bunlarla ilgili göstergeler değerlendirildiğinde aşağıdaki hususlar ön plana çıkmıştır.

### TEMA 1 “EĞİTİM VE ÖĞRETİME ERİŞİM”

**STRATEJİK HEDEF 1.1.** Özel eğitim hizmetleri çalışmalarının verimliliğini arttırmak, özel eğitim hizmetleri bölümü çalışmalarını, özel eğitime gereksinen öğrenci ve ailelerle işbirliği içinde yürütmek ve ailelerle/kurumlarla işbirliğini geliştirmek.

- ✓ Özel eğitim, kaynaştırma ve BEP konularında bilgilendirici seminer/sunum çalışmaları sayısı: Kurumumuza başvuran bütün öğrencilere ait değerlendirme süreçleri %100 gerçekleştirilmiş; 2018 yılı sonu itibari ile 65 bilgilendirici çalışma yapılmıştır. Belirlenen hedefin çok üzerinde bir gerçekleşme oranı yakalanmıştır.
- ✓ Düzenlenen eğitim faaliyetleri sayısı: Stratejik hedef doğrultusunda 2018 yılı itibari ile 3 eğitim gerçekleştirilmesi planlanmıştır. Bu göstergede hedefe %100 ulaşılmıştır.

**STRATEJİK HEDEF 1.2.** Rehberlik ve psikolojik danışmanlık hizmetleri çalışmalarının verimliliğini arttırmak. Kurumun tanıtımını gerçekleştirmek üzere, bölüm çalışmalarını, ilimiz bünyesinde yer alan tüm okul, kurum ve okul/kurum dışı bileşenlerle; yerel yönetimler, üniversiteler, STK'larla paylaşmak. Çalışmalarımızı bu birimlerin uygun çalışmaları ile eşgüdümlü olarak yürütmek.

- ✓ Rehberlik ve psikolojik danışma hizmeti verilen birey sayısı: 2018 yılında kuruma psikolojik danışma için başvuran öğrencilerin tamamı ile görüşülmüştür. Psikolojik danışma için başvuran öğrenci sayısı hedeflenen sayının %80 si kadar olmuştur.
- ✓ Müşavirlik hizmeti oranı: İlçe merkezi ve merkeze bağlı köy okullarında, rehberlik öğretmeni olmayan tüm okullarda müşavirlik hizmetleri gerçekleştirilmiştir. Belirlenen hedef %96, gerçekleşme oranı %100 dür.

---

## TEMA 2 “EĞİTİM VE ÖĞRETİMDE KALİTE”

---

- ❖ **STRATEJİK HEDEF 2.1.** Uşak ilinde bulunan tüm resmi ve özel okul ve kurumların müdür ve müdür yardımcılara, Rehberlik ve Araştırma Merkezi çalışmaları ve Okul rehberlik çalışmaları konusunda bilgilendirmek amacıyla yılda 5 kez çalışma düzenlemek.
  - ✓ PDR Hizmetleri ile ilgili seminer, konferans, panel, toplantı vb. Sayıları: 2015-2019 Stratejik eylem planında 5 eğitim hedeflenmiş, 5 eğitim gerçekleştirilmiş olup, hedefin gerçekleşme oranı %100 e yakındır.
  - ✓ Hizmetiçi eğitim sayısı: 2015-2019 Stratejik eylem planında 4 eğitim hedeflenmiştir. Hedefin gerçekleşme oranı %100 üzerinde gerçekleşmiştir.
  - ✓ Madde bağımlılığı, şiddetin önlenmesi, istismar vb. konularda okul ve kurumlarımız ile işbirliği içinde düzenlenen etkinlik ve proje sayısı: 2015-2019 Stratejik eylem planında 3 eğitim hedeflenmiş, 5 eğitim gerçekleştirilmiş olup, hedefin gerçekleşme oranı %100 ün üzerindedir.
  
- ❖ **STRATEJİK HEDEF 2.2.** YGS-LYS ve LGS de (Stratejik plan dönemindeki sınav sistemi) başarıyı artırmaya yönelik çalışmalar yapmak:
  - ✓ Eğitsel ve mesleki rehberlik faaliyetleri sayısı: 2015-2019 Stratejik eylem planında 3 etkinlik planlanmış, 2018 yılında 2 eğitim gerçekleştirilmiştir. %100 gerçekleşme oranı yakalanmıştır.
  - ✓ Sınav kaygısı konusunda yapılan görüşme sayısı: İlgili hedefte yeterli başvuru olmaması nedeniyle, rehberlik öğretmeni olmayan okullarda ilgili hedef konusunda seminerler gerçekleştirilmiş, bu seminerler ile 542 öğrenciye, 260 öğretmene ulaşılmıştır.
  - ✓ Tercih danışmanlığı sayısı: 2015-2019 Stratejik eylem planında hedef 300 olarak belirlenmiş, 342 görüşme gerçekleşmiş, hedef %100'ün üzerinde gerçekleştirilmiştir.
  - ✓ Her yıl lise öğrencilerine üst eğitim kurumlarının tanıtılmasına yönelik üniversite tanıtım fuarları düzenlenmiş ve 2015-2018 yılları arasında 10.000 öğrenciye ulaşılmıştır.

❖ **STRATEJİK HEDEF 2.3.** Özel eğitim hizmetlerini daha nitelikli hale getirmek.

- ✓ “Kaynaştırma Eğitimi ve BEP” konularında yapılan eğitim faaliyetleri sayısı: Hedeflenen 5, gerçekleştirilen 3. . Hedefin gerçekleştirilmesi hedefin altında kalmıştır.
- ✓ Özel eğitim hizmetleri ile ilgili hazırlanan broşür oranı(%30): Gerçekleştirilen 4 Hedefin gerçekleştirilmesi hedefin altında kalmıştır.
- ✓ İnternet sitemizde özel eğitim ile ilgili yayınlanan yazı sayısı: Hedeflenen 30, gerçekleştirilen 7. Hedefin gerçekleştirilmesi hedefin altında kalmıştır.
- ✓ Özel eğitim okulları ve bünyesinde özel eğitim sınıfı bulunan okullara yapılan ziyaret sayısı: Hedeflenen tüm okulların ziyaret edilmesi planlanmış, tamamı gerçekleştirilmiştir.
- ✓ Evde eğitim ve evde bakım ihtiyacı olan bireylerin talebini karşılama oranı: Hedeflenen %100, gerçekleştirilen %100 olmuştur.

---

**TEMA-3 “KURUMSAL KAPASİTE”**

---

Belirlenen stratejik hedefler doğrultusunda, fiziki ve teknolojik alt yapı güçlendirilmiş; engelli tuvaleti, pencerelerin değiştirilmesi, merdivenlerin yenilenmesi, büro mobilyalarının yenilenmesi, yeni bilgisayarların alınması, öğretmenlere tablet verilmesi gerçekleştirilmiştir. Fakat hala kurumumuzun binası ve oda sayısı yetersizdir.

2015-2019 Stratejik Plan dönemi içinde beş yıllık hedefler büyük oranda gerçekleştirmiş olup, tam olarak ulaşılamayan hedefler 2019-2023 plan dönemi için geliştirilmesi gereken alanlar içine alınmıştır.

## KURUMUMUZUN MEVCUT DURUMU: TEMEL İSTATİSTİKLER

### KURUM KÜNYESİ

Kurumumuzun temel girdilerine ilişkin bilgiler altta yer alan kurum künyesine ilişkin tabloda yer almaktadır.

*TABLO:3 TEMEL BİLGİLER TABLOSU- KURUM KÜNYESİ*

İli: UŞAK		İlçesi: MERKEZ	
Adres:	Kuzeykent mah. Kamil Demircioğlu cad. 34/A	Coğrafi Konum (link):	
Telefon Numarası:	0366 214 61 15	Faks Numarası:	0366 214 6141
e- Posta Adresi:	168207@meb.k12.tr	Web sayfası adresi:	www.kastamonuram.meb.k12.tr
Kurum Kodu:	168207	Öğretim Şekli:	-----
Kurumun Hizmete Giriş Tarihi:	1984	Toplam Çalışan Sayısı:	23
Öğrenci Sayısı:	Kız --	Öğretmen	Kadın 7
	Erkek --	Sayısı	Erkek 8
	<b>Toplam</b> --		<b>Toplam</b> 15
Derslik Başına Düşen Öğrenci Sayısı	:--	Şube Başına Düşen Öğrenci Sayısı	:--
Öğretmen Başına Düşen Öğrenci Sayısı	:--	Şube Başına 30'dan Fazla Öğrencisi Olan Şube Sayısı	:--
Öğrenci Başına Düşen Toplam Gider Miktarı	:--	Öğretmenlerin Kurumdaki Ortalama Görev Süresi	:5

## ÇALIŞAN BİLGİLERİ

Kurumumuzun çalışanlarına ilişkin bilgiler altta yer alan tabloda belirtilmiştir.

*TABLO:4 ÇALIŞAN BİLGİLERİ TABLOSU*

Unvan	Erkek	Kadın	Toplam
<b>Kurum Müdürü ve Müdür Yardımcısı</b>	<b>2</b>		<b>2</b>
<b>Özel Eğitim Öğretmeni</b>	<b>4</b>	<b>4</b>	<b>8</b>
<b>Rehberlik Öğretmeni</b>	<b>4</b>	<b>3</b>	<b>7</b>
<b>İdari Personel</b>	<b>2</b>	<b>1</b>	<b>3</b>
<b>Yardımcı Personel</b>	<b>2</b>	<b>1</b>	<b>3</b>
<b>Güvenlik Personeli</b>	<b>0</b>	<b>0</b>	<b>0</b>
Toplam Çalışan Sayıları	<b>14</b>	<b>9</b>	<b>23</b>



## KURUMUMUZUN BİNA VE ALANLARI

Kurumun binası ile açık ve kapalı alanlarına ilişkin temel bilgiler altta yer almaktadır.

*TABLO:5 KURUM YERLEŞKESİNE İLİŞKİN BİLGİLER*

Kurum Bölümleri		Özel Alanlar	Var	Yok
Kat Sayısı	1	Çok Amaçlı Salon		x
Oda Sayısı	20	Çok Amaçlı Saha		x
Oda Alanları (m2)	15	Kütüphane		x
Kullanılan Derslik Sayısı	--	Fen Laboratuvarı		x
Şube Sayısı	--	Bilgisayar Laboratuvarı		x
İdari Odaların Alanı (m2)	30	İş Atölyesi		x
Öğretmenler Odası (m2)	--	Beceri Atölyesi		x
Okul Oturum Alanı (m2)	500	Pansiyon		x
Okul Bahçesi (Açık Alan)(m2)	500			
Okul Kapalı Alan (m2)	1000			
Sanatsal, bilimsel ve sportif amaçlı toplam alan (m <sup>2</sup> )	--			
Kantin (m2)	--			
Tuvalet Sayısı	4			
Diğer (Arşiv )	1			

## DONANIM VE TEKNOLOJİK KAYNAKLARIMIZ

Teknolojik kaynaklar başta olmak üzere kurumumuzda bulunan çalışan durumdaki donanım malzemesine ilişkin bilgiye alttaki tabloda yer verilmiştir.

*TABLO:6 TEKNOLOJİK KAYNAKLAR TABLOSU*

Akıllı Tahta Sayısı	1	TV Sayısı	2
Masaüstü Bilgisayar Sayısı	16	Yazıcı Sayısı	6
Taşınabilir Bilgisayar Sayısı	4	Fotokopi Makinası Sayısı	2
Projeksiyon Sayısı	1	İnternet Bağlantı Hızı	16 mgbs
Tarayıcı Sayısı	2	Tablet Sayısı	10
Video Kamera Sayısı	1	Televizyon Sayısı	3

## GELİR VE GİDER BİLGİSİ

Kurumumuzun genel bütçe ödenekleri, gelir ve giderlerine ilişkin son iki yıllık gerçekleşme bilgileri alttaki tabloda verilmiştir.

Not: Kurumumuzda okul aile birliği bulunmadığı için bütçemizde okul aile birliği gelirleri yer almamaktadır.

*TABLO:7 GELİR-GİDER TABLOSU*

Yıllar	Gelir Miktarı	Gider Miktarı
2016	61.352,85 TL	61.352,85 TL
2017	92.112,20 TL	92.112,20 TL
2018	60.450,55 TL	60.450,55 TL

## PAYDAŞ ANALİZİ

Kurumumuzun temel paydaşları özel eğitim ve rehberlik hizmetlerine ihtiyaç duyan bireyler, veli ve öğretmen olmakla birlikte eğitimin dışsal etkisi nedeniyle kurum çevresinde etkileşim içinde olunan geniş bir paydaş kitlesi bulunmaktadır. Paydaşlarımızın görüşleri anket, toplantı, dilek ve istek kutuları, elektronik ortamda iletilen önerilerde dâhil olmak üzere çeşitli yöntemlerle sürekli olarak alınmaktadır.

ŞEKİL:1 PAYDAŞ ANALİZİ

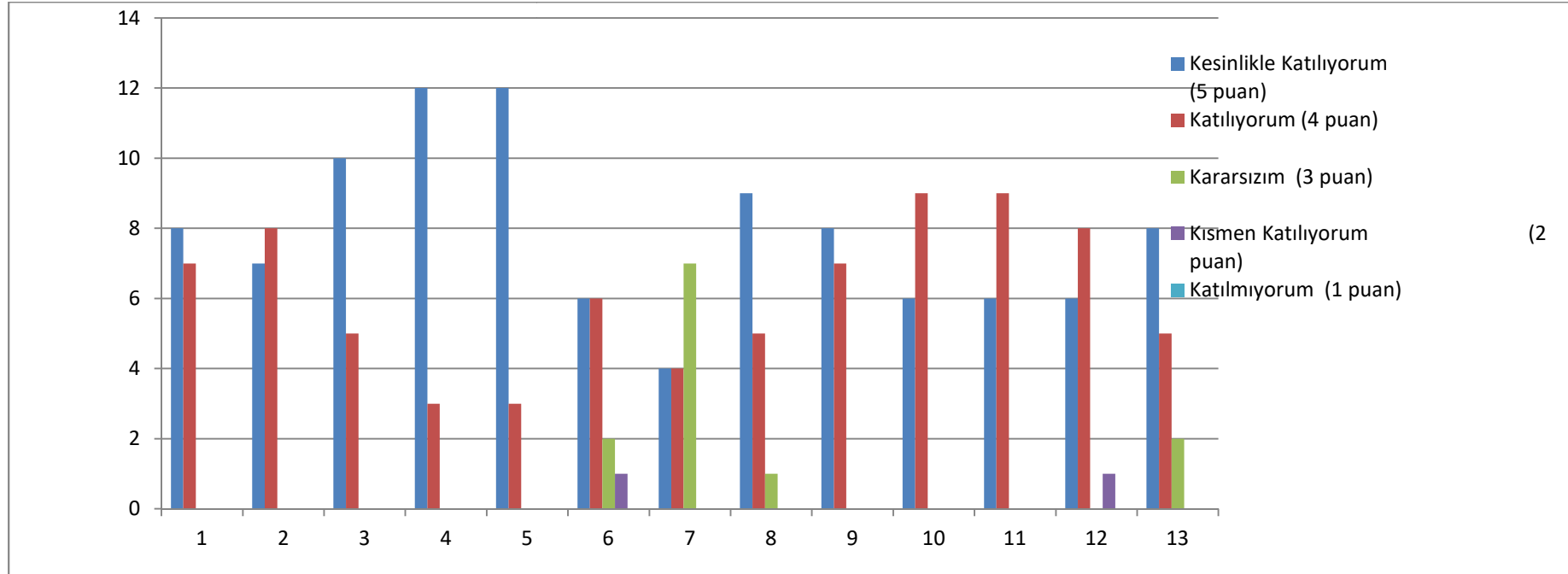


Paydaş anketlerine ilişkin ortaya çıkan temel sonuçlara altta yer verilmiştir:

TABLE:8 ÖĞRETMEN ANKETİ SONUCU MEMNUNİYET ORANLARI

Sıra No	MADDELER	KATILMA DERECEŚİ (f)					KATILMA DERECEŚİ (%)				
		Kesinlikle Katılıyor	Katılıyor	Kararsız	Kısmen Katılıyor	Katılmıyor	Kesinlikle Katılıyor	Katılıyor	Kararsız	Kısmen Katılıyor	Katılmıyor
1	Okulumuzda alınan kararlar, çalışanların katılımıyla alınır.	8	7	0	0	0	60,0	40,0	0,0	0,0	0,0
2	Kurumdaki tüm duyurular çalışanlara zamanında iletilir.	7	8	0	0	0	40,0	60,0	0,0	0,0	0,0
3	Her türlü ödüllendirmede adil olma, tarafsızlık ve objektiflik esastır.	10	5	0	0	0	70,0	30,0	0,0	0,0	0,0
4	Kendimi, okulun değerli bir üyesi olarak görürüm.	12	3	0	0	0	80,0	20,0	0,0	0,0	0,0
5	Çalıştığım okul bana kendimi geliştirme imkânı tanımaktadır.	12	3	0	0	0	80,0	20,0	0,0	0,0	0,0
6	Okul, teknik araç ve gereç yönünden yeterli donanıma sahiptir.	6	6	2	1	0	40,0	40,0	10,0	10,0	0,0
7	Okulda çalışanlara yönelik sosyal ve kültürel faaliyetler düzenlenir.	4	4	7	0	0	30,0	30,0	40,0	0,0	0,0
8	Okulda öğretmenler arasında ayırım yapılmamaktadır.	9	5	1	0	0	60,0	30,0	10,0	0,0	0,0
9	Okulumuzda yerelde ve toplum üzerinde olumlu etki bırakacak çalışmalar yapmaktadır.	8	7	0	0	0	60,0	40,0	0,0	0,0	0,0
10	Yöneticilerimiz, yaratıcı ve yenilikçi düşüncelerin üretilmesini teşvik etmektedir.	6	9	0	0	0	40,0	60,0	0,0	0,0	0,0
11	Yöneticiler, okulun vizyonunu, stratejilerini, iyileştirmeye açık alanlarını vs. çalışanlarla paylaşır.	6	9	0	0	0	40,0	50,0	0,0	0,0	0,0
12	Okulumuzda sadece öğretmenlerin kullanımına tahsis edilmiş yerler yeterlidir.	6	8	0	1	0	40,0	50,0	0,0	10,0	0,0
13	Alanıma ilişkin yenilik ve gelişmeleri takip eder ve kendimi güncellerim.	8	5	2	0	0	60,0	30,0	10,0	0,0	0,0

ŞEKİL 2: ÖĞRETMEN ANKETİ SONUCU MEMNUNİYET ORANLARI



**Anket 14. Soru:** Okulun Olumlu(başarılı) ve Olumsuz(başarısız) Yönlerine İlişkin Görüşleriniz : *Genel olarak Kurumun Olumlu(başarılı) yönlerinde iletişimin sağlıklı olması, karşılıklı fikir alışverişi yapılıyor olması ve idarenin hoşgörülü ve adil tutum yer almaktadır. Kurumun Olumsuz(başarısız) yönleri olarak sosyal ve kültürel faaliyetlerin kurum içinde yetersiz olması, personel yetersizliği vb. konulara yer verilmiştir.*

## GZFT (GÜÇLÜ, ZAYIF, FIRSAT, TEHDİT) ANALİZİ

Kurumumuzun temel istatistiklerinde verilen kurum künyesi, çalışan bilgileri, bina bilgileri, teknolojik kaynak bilgileri ve gelir gider bilgileri ile paydaş anketleri sonucunda ortaya çıkan sorun ve gelişime açık alanlar iç ve dış faktör olarak değerlendirilerek GZFT tablosunda belirtilmiştir. Dolayısıyla olguyu belirten istatistikler ile algıyı ölçen anketlerden çıkan sonuçlar tek bir analizde birleştirilmiştir.

Kurumun güçlü ve zayıf yönleri donanım, malzeme, çalışan, iş yapma becerisi, kurumsal iletişim gibi çok çeşitli alanlarda kendisinden kaynaklı olan güçlülükleri ve zayıflıkları ifade etmektedir ve ayırmda temel olarak kurum müdürlüğü kapsamından bakılarak iç faktör ve dış faktör ayrımı yapılmıştır.

### İÇSEL FAKTÖRLER

*TABLO:11 GZFT ANALİZİ*

Güçlü Yönler	
<b>Öğrenciler</b>	-Öğrencilerin kurumumuzdan hizmet almaya istekli olması -Öğrencilerin kurumumuzdan aldığı hizmetten memnun olmaları
<b>Çalışanlar</b>	-Rehberlik öğretmenlerimizin ve özel eğitim öğretmenlerimizin alanlarında kendilerini iyi yetiştirmiş olması -Özel Eğitim Değerlendirme Kurulu üyelerimizin alanla ilgili ve tecrübeli olması -Öğretmenlerimizin yeniliğe açık olması -Öğretmenlerimiz merkezi ve mahalli seminerler ile kendilerini yetiştirmek istemeleri -Öğretmenlerimizin gelişim ve değişimi yakından takip etmesi
<b>Veliler</b>	-Velilerimizin kurumdan aldığı hizmetten memnun olması -Velilerimizin işbirliğine yatkın olması
<b>Bina ve Yerleşke</b>	-Kurumun ulaşım açısından İlçe merkezinde olması ve kolay ulaşılabilir olması
<b>Donanım</b>	-Yeterli test ve envanterlerimizin olması
<b>Bütçe</b>	-Bütçe ihtiyaçlarımızın zamanında merkezi bütçeden temin edilmesi

<b>Yönetim Süreçleri</b>	-Yönetim kademesinin tky çalışmalarına verdiği destek -Merkez Kurul ve Özel Eğitim Değerlendirme Kurulunda kararların bağımsız ve demokratik bir şekilde alınabilmesi -Kurum çalışanları olarak kurumsal bazda geleceğe yönelik hedeflerimizin olması
<b>İletişim Süreçleri</b>	-Kurumun içi iletişim ve iş birliğinin üst düzeyde olması
<b>Teknoloji Kullanımı</b>	-Kurumu tanıtan ve ilgililere kaynak, bilgi, haber ve duyuru sağlayan internet sayfasına sahip olmamız -Özel Eğitim Değerlendirme Kurulu raporlarının RAM Modülü Bilgi Giriş Sistemi ile internet ortamında hazırlanması

<b>Zayıf Yönler</b>	
<b>Çalışanlar</b>	- Çalışanların motivasyonlarını artırıcı etkinliklerin olmaması. -Personel sayısının yetersiz olması
<b>Öğrenciler</b>	-Özel eğitim tedbiri alınmış öğrencilerin mezuniyet sonrası istihdam olanaklarının sınırlı olması
<b>Bütçe</b>	-Toplumu bilgilendirmeye yönelik hazırlanan yazılı dokümanların basım ve yayımında yaşanan maddi güçlükler
<b>İletişim Süreçleri</b>	-Yerel veya ulusal yazılı ve görsel medyadan yeterince yararlanılamaması - Ulusal Ajans proje üretme becerisinin düşük olması
<b>Faaliyet Alanı</b>	-Eğitim-öğretim ortamlarında özel eğitim ve rehberlik alanında yeterli bilgi birikiminin olmaması nedeniyle çalışmalarımızın geç ve güç ilerlemesi
<b>Fiziki Yapı</b>	-Kurumumuzun fiziki yapısının yetersiz olması. Binanın ve oda sayısının yetmemesi.

## DIŐSAL FAKTÖRLER

Fırsatlar	
<b>Politik</b>	<ul style="list-style-type: none"><li>-Personelimizin özverili çalışması</li><li>-Diđer resmi kurumlarla eş güdümlü çalışabilmesi</li><li>-İlimizde üniversitenin bulunması ve PDR ve özel eğitim bölümleri ve öğretim üyelerinin olması.</li><li>-Kurum personelinin okullarda görev yapan rehberlik öğretmeni, branş ve sınıf öğretmenleri ile işbirliđi içinde çalışabiliyor olması</li><li>-Eđitime verilen önemin her geçen gün artması</li></ul>
<b>Ekonomik</b>	<ul style="list-style-type: none"><li>-Hizmet binamızın il merkezinde olması ve ulaşım kolaylıđının olması</li></ul>
<b>Sosyolojik</b>	<ul style="list-style-type: none"><li>-Alanla ilgili uzman personelin bir arada çalışması</li></ul>
<b>Teknolojik</b>	<ul style="list-style-type: none"><li>-Teknolojik gelişmelerin hizmet alanlarımızda kullanılabilir olması</li></ul>
<b>Mevzuat-Yasal</b>	<ul style="list-style-type: none"><li>-Sertifikalı test uygulayıcılarının olması</li></ul>
<b>Ekolojik</b>	<ul style="list-style-type: none"><li>-Hizmet binamızın il merkezinde olması ve ulaşım kolaylıđının olması</li></ul>



## Tehditler

<b>Politik</b>	-Okul ve kurumlarda verilen özel eğitim hizmetlerinin istenen niteliklerde olmaması -İşbirliği yapılacak kurum ve kuruluşlardan nitelikli hizmet alınamaması
<b>Ekonomik</b>	-Merkezimizde yapılan iş ve işlemlerin mali sorumluluğunun olması -Tam gün tam yıl mesaisine tabi olunmasına rağmen ücretlerin yetersiz olması
<b>Sosyolojik</b>	-Velilerin çocuklarının durumlarını kabullenmede direnç göstermeleri -Öğrenciler arasında yayılan zararlı alışkanlıklar -Öğretmen, yönetici ve ailelerin özel eğitim konusunda yeterli bilgiye ve farkındalığa sahip olmaması -Öğrencilerimizin ortaöğretim ve yükseköğretime geçişte tercih ve mesleklerle ilgili yetersiz bilgi sahibi olması
<b>Teknolojik</b>	-Teknoloji bağımlılığı -Öğrencilerin sosyal medyadaki içerikten olumsuz etkilenmeleri
<b>Mevzuat-Yasal</b>	-Engelli Sağlık Kurulu Raporları'nın mevzuata uygun hazırlanmaması -Mevzuatın sık değişmesi ve kişisel yoruma açık olması
<b>Ekolojik</b>	

## GELİŞİM VE SORUN ALANLARI

TABLO:12 GELİŞİM VE SORUN ALANLARI

Eđitime Erişim	Eđitimde Kalite	Kurumsal Kapasite
Okullaşma Oranı	Akademik Başarı	Kurumsal İletişim
Okula Devam/ Devamsızlık	Sosyal, Kültürel ve Fiziksel Gelişim	Kurumsal Yönetim
Okula Uyum, Oryantasyon	Öğretim Yöntemleri	Bina ve Yerleşke
Özel Eđitime İhtiyaç Duyan Bireyler	İstihdam Edilebilirlik ve Yönlendirme	Donanım
Yabancı Öğrenciler		Temizlik, Hijyen
Hayatboyu Öğrenme		İş Güvenliđi, Okul Güvenliđi

## GELİŞİM VE SORUN ALANLARIMIZ

### 1.TEMA: EĞİTİM VE ÖĞRETİME ERİŞİM

- 1 Engelli öğrencilerin %100 eğitime devamının sağlanamaması
- 2 Her okulda rehberlik öğretmeninin olmayışı sebebiyle rehberlik hizmetlerine erişim
- 3 Bazı okul türlerine yönelik olumsuz algı

### 2.TEMA: EĞİTİM VE ÖĞRETİMDE KALİTE

- 1 Eğitsel değerlendirme ve tanılama
- 2 Özel eğitime ihtiyacı olan bireylere sunulan eğitim ve öğretim hizmetleri
- 3 Eğitsel, mesleki ve kişisel rehberlik hizmetleri
- 4 Sınav odaklı sistem ve öğrencilerin sınav kaygısı
- 5 Hayat boyu rehberlik hizmeti
- 6 Eğitim öğretim sürecinde sanatsal, sportif ve kültürel faaliyetler
- 7 Üstün yetenekli öğrencilere yönelik eğitim ve öğretim hizmetleri
- 8 Okul sağlığı ve hijyen
- 9 Zararlı alışkanlıklar ve şiddet eğilimi
- 10 Öğretmenlere yönelik hizmetiçi eğitimler
- 11 Temel eğitimden ortaöğretime geçiş sistemi
- 12 Ortaöğretimden yükseköğretime geçiş sistemi

### 3.TEMA: KURUMSAL KAPASİTE

- 1 İnsan kaynağının genel ve mesleki yetkinliklerinin geliştirilmesi
- 2 Çalışanların motivasyonunu artıracak çalışmaların yetersizliği
- 3 Çalışanların ödüllendirilmesi
- 4 Hizmetiçi eğitim kalitesi
- 5 Kurumun fiziki kapasitesinin yetersizliği
- 6 Donatım eksiklerinin giderilmesi
- 7 Alternatif finansman kaynaklarının geliştirilmesi

8	Mevzuatın sık deęiřmesi
9	Kurumlarda stratejik ynetim anlayıřının btn unsurlarıyla hayata geirilmemiř olması
10	Bilgiye eriřim imknlarının ve hızının artırılması
11	Teknolojik altyapı eksikliklerinin giderilmesi

---

# BÖLÜM 3

## MİSYON VİZYON VE TEMEL DEĞERLER

---

### BÖLÜM III: MİSYON, VİZYON VE TEMEL DEĞERLER

---

Kurum Müdürlüğümüzün Misyon, vizyon, temel ilke ve değerlerinin oluşturulması kapsamında öğretmenlerimiz, öğrencilerimiz, velilerimiz, çalışanlarımız ve diğer paydaşlarımızdan alınan görüşler, sonucunda stratejik plan hazırlama ekibi tarafından oluşturulan Misyon, Vizyon, Temel Değerler; kurumumuzun üst kurulana sunulmuş ve üst kurul tarafından onaylanmıştır.

#### MİSYONUMUZ

---

***Hizmet bölgemizde bulunan tüm bireylerin psikolojik danışma rehberlik ve özel eğitim hizmetleri alanında ihtiyaç duydukları destek hizmetlerini vermek ve bilimsel gelişmeler doğrultusunda sürekli gelişim anlayışı içerisinde bu hizmetleri halkımıza sunmaktır.***

#### VİZYONUMUZ

---

***Halkıyla bütünleşmiş, tüm Türkiye’de kabul görmüş, örnek gösterilen bir Rehberlik ve Araştırma Merkezi olmak.***

## TEMEL DEĞERLERİMİZ

---

- 1) Bireye ve bireysel farklılıklara saygı,
- 2) Bilimsellik,
- 3) Gizlilik,
- 4) Gelişimsel bir anlayışla, önleyici/koruyucu yaklaşım,
- 5) Bireysel, kurumsal, toplumsal özelliklerin ve ihtiyaçların göz önünde bulundurulması,
- 6) Hayat boyu rehberlik anlayışıyla, bireylerin yaş, gelişim özellikleri ve öğretim kademelerinin dikkate alınması,
- 7) Profesyonellik ile mesleki ve etik değerlere uyulması,
- 8) İlgili tüm tarafların işbirliği ve eşgüdümü esastır.

*Türk Millî Eğitiminin genel amaç ve temel ilkeleri doğrultusunda;*

- 9) PDR hizmetleri, eğitim kurumlarının eğitim-öğretim etkinlikleri bütünlüğü içinde yer alır.
- 10) PDR hizmetleri tüm öğrencilere açık bir hizmettir.
- 11) Her öğrenci eğitim sürecinde kendisine sunulan seçenekler arasında seçme özgürlüğüne sahiptir.
- 12) PDR hizmetlerinde insana saygı esastır.
- 13) PDR hizmetlerinin bireysel boyutunda gizlilik esastır.
- 14) PDR hizmetleri öğrenci, veli, uzman, öğretmen ve yönetici gibi ilgililerin iş birliği ile yürütülür.
- 15) PDR hizmetlerinde bireysel farklılıklara saygı esastır.
- 16) PDR hizmetlerinin yürütülmesinde hem bireye hem de topluma karşı sorumluluk söz konusudur.
- 17) PDR hizmetlerinin yürütülmesinde bilimsellik esastır.
- 18) PDR hizmetlerinin yürütülmesinde gelişimsel, önleyici ve koruyucu yaklaşım esastır.
- 19) PDR hizmetlerinde gönüllülük esastır.
- 20) PDR hizmetlerinin yürütülmesinde evrensel insan ve çocuk hakları sözleşmelerine uyarak hareket etmeyi ilke edinir.

---

# BÖLÜM 4

## AMAÇ, HEDEF VE EYLEMLER

---



## BÖLÜM IV: AMAÇ, HEDEF VE EYLEMLER

# TEMA-1 EĞİTİM VE ÖĞRETİME ERİŞİM

### STRATEJİK AMAÇ 1:

Her bireyin hakkı olan eğitime ekonomik, sosyal, kültürel ve demografik farklılık ve dezavantajlarından etkilenmeksizin eşit ve adil şartlar altında ulaşabilmesi ve bu eğitimi tamamlayabilmesini sağlamak.

Stratejik Hedef 1.1. Özel eğitime ihtiyaç duyan bireyler tespit edilerek tanılacak ve tanılan bireyler için gerekli tedbirler alınacaktır.

### PERFORMANS GÖSTERGELERİ

No	PERFORMANS GÖSTERGESİ	Mevcut	HEDEF				
		2018	2019	2020	2021	2022	2023
PG.1.1.a	Özel eğitim tedbiri alınmış ve tanılanmış birey sayısı	2262	2300	2400	2450	2500	2550
PG.1.1.b	Kurumun özel eğitime ihtiyaç duyan bireylerin kullanımına uygunluğu (0-1)	1	1	1	1	1	1
PG.1.1.c.	Düzenlenen eğitim faaliyetleri sayısı	4	5	6	7	8	9

## EYLEMLER

No	Eylem İfadesi	Eylem Sorumlusu	Eylem Tarihi
1.1.1.	Özel eğitime ihtiyacı olan bireylerin tespiti çalışması yapılacaktır.	Özel Eğitim Hizmetleri Bölümü	Yıl boyunca
1.1.2	Özel eğitim ihtiyacı olan öğrencilerin Ram'a yönlendirilmesi sağlanacaktır.	Kurum İdaresi/ Özel Eğitim Hizmetleri Bölümü	Yıl boyunca
1.1.3	Ram'da yapılan eğitsel tanılama hizmetleri ile ilgili bilgilendirme faaliyetleri gerçekleştirilecektir.	Kurum İdaresi/ Özel Eğitim Hizmetleri Bölümü	Eylül-Ekim-Kasım
1.1.4	Okullarımızda, özel eğitim uygulamaları ve kaynaştırma eğitimi ile ilgili eğitim faaliyetleri düzenlenecektir.	Kurum İdaresi/ Özel Eğitim Hizmetleri Bölümü	Ocak-Şubat-Mart
1.1.5	Özel eğitime ihtiyacı olan öğrencilerin Ram'a yönlendirilebilmesi için doldurulması gereken resmi evrak ve formlarla ilgili bilgilendirme çalışmaları gerçekleştirilecektir.	Özel Eğitim Hizmetleri Bölümü	Yıl boyunca
1.1.6	Özel eğitime ihtiyaç duyan bireylerin kullanımı için yapılan engelli tuvaletinin kullanımda kalması sağlanacaktır.	Kurum İdaresi	Yıl boyunca

Stratejik Hedef 1.2. Rehberlik ve psikolojik danışma hizmetlerine ihtiyaç duyan bireyler tespit edilerek bu bireylere ihtiyaç duydukları psikolojik destek sunulacak, okul ve kurumlarımıza rehberlik ve psikolojik danışma hizmetleri ile ilgili müşavirlik hizmeti verilecektir.

## PERFORMANS GÖSTERGELERİ

No	PERFORMANS GÖSTERGESİ	HEDEF					
		Mevcut	2018	2019	2020	2021	2022
PG.1.2.a	Rehberlik hizmeti verilen birey sayısı	43	80	120	160	200	250
PG.1.2.b	Müşavirlik hizmeti oranı (%)	100	100	100	100	100	100

## EYLEMLER

No	Eylem İfadesi	Eylem Sorumlusu	Eylem Tarihi
1.2.1.	Özellikle rehberlik öğretmeni bulunmayan okullarımızda rehberlik hizmetlerine ihtiyaç duyan öğrencilerin Ram'a yönlendirilmesini sağlanacaktır.	Kurum idaresi/Rehberlik Hizmetleri Bölümü	Yıl boyunca
1.2.2	Ram'da sunulabilecek rehberlik hizmetleri ile ilgili bilgilendirme faaliyetleri yürütülecektir.	Rehberlik Hizmetleri Bölümü	Yıl boyunca
1.2.3	Rehberlik hizmetlerine ihtiyacı olan öğrencilerin Ram'a yönlendirilebilmesi için doldurulması gereken resmi evrak ve formlarla ilgili bilgilendirme çalışmaları gerçekleştirilecektir.	Rehberlik Hizmetleri Bölümü	Eylül-Ekim-Kasım
1.2.4	Okul ve kurumlarımız için rehberlik programı hazırlanmasında müşavirlik edilecek ve programın uygunluğu ile ilgili dönüt verilecektir.	Rehberlik Hizmetleri Bölümü	Eylül-Ekim-Kasım
1.2.5	Okul ve kurumlarımızdan gelen talepler ve ihtiyaçlara göre bağımlılıkla mücadele (TBM), ihmal ve istismardan korunma, şiddetin önlenmesi vb. konularda eğitim çalışmaları düzenlenecektir.	Rehberlik Hizmetleri Bölümü	Yıl boyunca
1.2.6	Okul ve kurumlarımızdan gelen talepler ve ihtiyaçlara göre sınav kaygısı, üst eğitim kurumlarının tanıtılması, sınav sistemlerinin bilgi verilmesi ve meslek seçimi vb. konularda rehberlik hizmeti sunulacaktır.	Rehberlik Hizmetleri Bölümü	Yıl boyunca
1.2.7	Rehberlik hizmetleri ile ilgili okul ve kurumlarımızın ihtiyaç duyabileceği bilgi, doküman, test, sunum, bülten vb. ihtiyaçlarında müşavirlik hizmeti verilecektir.	Rehberlik Hizmetleri Bölümü	Yıl boyunca

# TEMA-2

## EĞİTİM VE ÖĞRETİMDE KALİTENİN ARTIRILMASI

### STRATEJİK AMAÇ 2:

Eğitim ve öğretim kurumlarının mevcut imkânlarının en iyi şekilde kullanılarak her kademedeki bireye ulusal ve uluslararası ölçütlerde bilgi, beceri, tutum ve davranışın kazandırılması ile bireylerin girişimci, özgüven sahibi, sorumluluklarının farkında, öğrenmeye açık bireyler olarak yetişmesi sağlanacaktır.

Stratejik hedef 2.1. Rehberlik ve psikolojik danışma hizmetleri hizmet bölgemizde etkin ve verimli bir şekilde gerçekleştirilecektir.

### PERFORMANS GÖSTERGELERİ

No	PERFORMANS GÖSTERGESİ	Mevcut		HEDEF			
		2018	2019	2020	2021	2022	2023
PG.2.1.a	Rehberlik Hizmetleri ile ilgili seminer, konferans, panel, toplantı vb. sayıları	18	20	22	24	26	30
PG.2.1.b	Hizmet içi eğitim sayısı	3	4	5	5	5	8
PG.2.1.c	Bağımlılıkla mücadele (TBM), şiddetin önlenmesi, ihmal ve istismardan korunma vb. konularda okul ve kurumlarımız ile işbirliği içinde düzenlenen etkinlik ve proje sayısı	5	6	7	8	8	10
PG.2.1.d	Ulusal ve uluslar arası projelere başvuru yapılması	0	1	2	3	4	5

## EYLEMLER

No	Eylem İfadesi	Eylem Sorumlusu	Eylem Tarihi
2.1.1.	Rehberlik hizmetleri alanında broşür-bülten hazırlanacaktır.	Rehberlik Hizmetleri Bölümü	Yıl boyunca
2.1.2	İhmal ve istismardan korunma ile ilgili eğitim etkinlikleri düzenlenecektir.	Rehberlik Hizmetleri Bölümü	Aralık-Ocak-Şubat
2.1.3	218 34 48 Alo Rehberlik hattını hizmet alacaklara duyurmak amacıyla tanıtım çalışmaları yapılacaktır.	Rehberlik Hizmetleri Bölümü	Yıl boyunca
2.1.4	Hizmet içi eğitim ihtiyacı belirleme anketleri düzenlenecektir.	Kurum idaresi/ Rehberlik Hizmetleri Bölümü	Eylül-Ekim-Kasım
2.1.5	Paydaş beklentilerini tespit edilecektir.	Kurum idaresi/ Rehberlik Hizmetleri Bölümü	Yıl boyunca
2.1.6	Yapılan tespitler doğrultusunda hizmet içi eğitim faaliyetleri düzenlenecektir.	Kurum idaresi/ Rehberlik Hizmetleri Bölümü	Yıl boyunca
2.1.7	Bağımlılıkla mücadele (TBM) ve şiddeti önleme konularında eğitim etkinlikleri düzenlenecektir.	Rehberlik Hizmetleri Bölümü	Mart-Nisan-Mayıs
2.1.8	Bağımlılıkla mücadele (TBM) ve şiddeti önleme konularına okul rehberlik programlarında yer verilmesi hususunda okullara müşavirlik edilecektir.	Rehberlik Hizmetleri Bölümü	Eylül-Ekim
2.1.9	Bağımlılıkla mücadele ile ilgili broşür-bülten hazırlanacaktır.	Rehberlik Hizmetleri Bölümü	Ocak-Şubat-Mart
2.1.10	Okullarımızda bağımlılıkla mücadele (TBM) ve şiddeti önleme konularında yapılan çalışmalara destek sağlanıp ve proje çalışmaları yürütülecektir.	Kurum idaresi/ Rehberlik Hizmetleri Bölümü	Yıl boyunca

Stratejik hedef 2.2. Yks ve Merkezi Sınav’da başarıyı artırmaya yönelik çalışmalar yapılacaktır.

#### PERFORMANS GÖSTERGELERİ

No	PERFORMANS GÖSTERGESİ	Mevcut		HEDEF			
		2018	2019	2020	2021	2022	2023
PG.2.2.a	Eğitsel ve mesleki rehberlik faaliyetleri sayısı	1	1	1	1	1	1
PG.2.2.b	Sınav kaygısı konusunda yapılan görüşme sayısı	20	26	31	36	41	46
PG.2.2.c.	Tercih danışmanlığı sayısı	108	210	230	250	270	290

#### EYLEMLER

No	Eylem İfadesi	Eylem Sorumlusu	Eylem Tarihi
2.2.1.	Her yıl öğrencilerin üst öğrenim seçenekleri ile ilgili olarak tercih dönemlerinde sunulacak hizmetleri tanıtılıp ve tercih danışmanlığı hizmeti verilecektir.	Rehberlik Hiz.Bölümü	Haziran/Temmuz/Ağustos
2.2.2	Okullarımızda öğrencilerimizin mesleki bilgi sistemini verimli bir şekilde kullanmaları sağlanacaktır.	-----	-----
2.2.3	Her yıl öğrenci ve velilerine yönelik gelişim özellikleri, iş dünyası ve meslekler ve bunları edinme yollarına ilişkin güncel bilgiler sistemli olarak aktarılacaktır.	-----	-----
2.2.4	Rehberlik öğretmeni olmayan okullarda sınav kaygısı yaşadığı tespit edilen öğrencilere gerekli psikolojik destek sağlanacaktır.	Rehberlik Hiz.Bölümü	Yıl Boyunca
2.2.5	Kurumun internet sitesinde sınav sistemi ile ilgili bilgilere yer verilecektir.	Rehberlik Hiz.Bölümü	Şubat/Mart
2.2.6	Kurumun internet sitesinde doğru tercih ve tercihte püf noktalar konusunda yayınlara yer verilecektir.	Rehberlik Hiz.Bölümü	Mayıs/Haziran
2.2.7	Kurumun internet sitesinde verimli ders çalışma yöntemleri ve sınav kaygısı konusunda yayınlara yer verilecektir.	Rehberlik Hiz.Bölümü	Yıl Boyunca

Stratejik hedef 2.3. Kurumumuz özel eğitim hizmetleri daha nitelikli hale getirilecektir.

### PERFORMANS GÖSTERGELERİ

No	PERFORMANS GÖSTERGESİ	Mevcut		HEDEF			
		2018	2019	2020	2021	2022	2023
PG.2.3.a	“Kaynaştırma Eğitimi ve BEP” konularında eğitim faaliyetleri sayısı	5	8	10	11	12	15
PG.2.3.b	Özel eğitim hizmetleri ile ilgili hazırlanan broşür sayısı	3	5	8	10	13	15
PG.2.3.c.	İnternet sitemizde özel eğitim ile ilgili yayınlanan yazı sayısı	6	10	15	18	20	25
PG.2.3.d	Özel eğitim okulları ve bünyesinde özel eğitim sınıfı bulunan okullara yapılan ziyaret sayısı	2	10	15	20	25	30
PG.2.3.e.	Evde eğitim ve evde bakım ihtiyacı olan bireylerin talebini karşılama oranı (%)	%100	%100	%100	% 100	%100	% 100

### EYLEMLER

No	Eylem İfadesi	Eylem Sorumlusu	Eylem Tarihi
2.3.1.	Özel eğitime ihtiyacı olan bireylerin ailelerinin farkındalığını ve bilgi düzeyini arttırmak için eğitimler yapılacaktır.	Özel Eğitim Bölümü	Yıl Boyunca
2.3.2	Özel eğitim uygulamaları ile ilgili broşürler hazırlanacaktır.	Özel Eğitim Bölümü	Mart/Eylül
2.3.3	Performans belirleme formları güncellenerek daha nitelikli hale getirilecektir.	-----	-----
2.3.4	Özel eğitim alanı ile ilgili bilimsel yayınlar temin edilecektir.	Kurum Müdür Yardımcısı	Yıl Boyunca
2.3.5	Yönetici, öğretmen ve ailelere “Kaynaştırma Eğitimi ve BEP” konularında bilgilendirme çalışmaları yapılarak toplumsal farkındalık oluşturulması sağlanacaktır.	Özel Eğitim Bölümü	Yıl Boyunca

2.3.6	Bölüm çalışanlarının alan ile ilgili güncel mevzuat bilgisine sahip olmasını sağlamak için toplantılar düzenlenecektir.	Özel Eğt.Hiz.Böl.Başkanı	Yıl Boyunca
2.3.7	Web sitemizde özel eğitim hizmetleri ile ilgili bilgilendirici yazılar yayınlanacaktır.	Özel Eğt.Hiz.Böl.Başkanı	Yıl Boyunca
2.3.8	Özel eğitim okulları ve bünyesinde özel eğitim sınıfı bulunan okulları ziyaret ederek okul yönetimi, özel eğitim uzmanları, okul rehberlik öğretmenleri ile mesleki bilgi paylaşımında bulunulacak ve onlara rehberlik edilecektir.	Özel Eğt.Hiz.Bölümü	Aralık/Mart
2.3.9	İhtiyaç duyulan engel türlerinde özel eğitim sınıflarının açılması için girişimlerde bulunulacaktır.	Özel Eğt.Hiz.Kurulu	Yıl Boyunca
2.3.10	Evde eğitim ve evde bakım ihtiyacı olan bireylerin talebini karşılamak için çalışmalar yürütülecektir.	Özel Eğt.Hiz.Bölümü ve Özel Eğt.Hiz.Kurulu	Yıl Boyunca

## TEMA-3

### KURUMSAL KAPASİTE

#### STRATEJİK AMAÇ 3:

Eğitime erişimi kolaylaştıracak ve eğitimde kaliteyi artıracak etkin ve verimli işleyen bir kurumsal kapasiteyi oluşturabilmek için beşeri, mali, fiziki ve teknolojik altyapı iyileştirilecek, yönetim ve organizasyon yapısı güçlendirilecektir.

Stratejik hedef 3.1. Kurumsal kapasitenin güçlendirilebilmesi için belirlediğimiz standartlara uygun nitelikli bir eğitim ortamı tesis edilecektir.



## PERFORMANS GÖSTERGELERİ

No	PERFORMANS GÖSTERGESİ	Mevcut			HEDEF		
		2018	2019	2020	2021	2022	2023
PG.3.1.a	Teknolojik altyapı oranı (%)	90	95	97	98	99	100
PG.3.1.b	Fiziki yapı ve çevre düzenlemesi oranı (%)	50	80	85	90	95	100
PG.3.1.c.	Geliştirilen e-hizmet sayısı	-	1	1	1	1	1
PG.3.1.d.	Kurum hizmet standartlarımızı paydaş beklentileri ve güncel mevzuata göre revize etme oranı (%)	100	100	100	100	100	100

## EYLEMLER

No	Eylem İfadesi	Eylem Sorumlusu	Eylem Tarihi
1.1.1.	Kurum hizmet standartlarımız paydaş beklentileri ve güncel mevzuata göre revize edilerek, kurum panoları ve web sitemizde yayınlanacaktır.	Kurum idaresi	Nisan/Mayıs
1.1.2	Kurum internet sitesi aracılığıyla hizmet alanlarımızla ilgili paydaş beklentilerine ve ihtiyaçlarımıza göre e-hizmetler geliştirmek	Kurum idaresi /R.P.D.H./Ö.E.H. Bölümü	Nisan/Mayıs
1.1.3	Sosyal medya ve yerel basın aracılığıyla kurumsal hizmetlerimizi tanıtmak ve paydaş beklentilerine göre e-hizmetler geliştirmek	Kurum idaresi /R.P.D.H./Ö.E.H. Bölümü	Mayıs/Haziran
1.1.4	Teknolojik altyapı eksikliklerini belirlemek ve ihtiyaçları temin etmek	Kurum idaresi	Temmuz/Ağustos
1.1.5	Hizmet binamızın bakım ve onarım düzenlemesini gerçekleştirmek	Kurum idaresi	Eylül/Ekim

Stratejik hedef 3.2. Mevcut hizmet verilen binanın yetersizliğinden dolayı yeni bina tahsisi yapılması sağlanarak fiziksel koşullar iyileştirilmesi, mevcut personel sayısı yeterli sayıya ulaştırılması için gerekli çalışmalar yapılacaktır.

#### PERFORMANS GÖSTERGELERİ

No	PERFORMANS GÖSTERGESİ	Mevcut		HEDEF			
		2018	2019	2020	2021	2022	2023
PG.3.2.a	Yeni bina tahsisi (%)	0	1	1	1	1	1
PG.3.2.b	Personel Sayısı (Öğretmen)	20	20	20	22	22	22

#### EYLEMLER

No	Eylem İfadesi	Eylem Sorumlusu	Eylem Tarihi
1.2.1.	Kurumumuzun yetersiz kalan mevcut binası değiştirilerek yeni yeterli bina tahsisi yapılması için çalışmalar yürütülmesi	Kurum idaresi	2019 Yılı
1.2.1.	Personel Sayısı (Öğretmen) nın artırılması	Kurum idaresi	2019-2020 Yılı

---

# BÖLÜM 5

## MALİYETLENDİRME

---

## V. BÖLÜM: MALİYETLENDİRME

### 2019-2023 STRATEJİK PLANI FAALİYET/PROJE MALİYETLENDİRME TABLOSU

TABLO:13 KAYNAK TABLOSU

Kaynak Tablosu	2019	2020	2021	2022	2023	Toplam
Genel Bütçe	70.000	90.000	120.000	135.000	160.000	575.000
Valilikler ve Belediyelerin Katkısı	0	0	0	0	0	0
Diğer (Okul Aile Birlikleri)	0	0	0	0	0	0
<b>TOPLAM</b>	70.000	90.000	120.000	135.000	160.000	575.000

---

# BÖLÜM 6

## İZLEME VE DEĞERLENDİRME

---

## VI. BÖLÜM: İZLEME VE DEĞERLENDİRME

**İzleme ve Değerlendirme aşağıdaki esaslara bağlı kalınarak yapılacaktır:**

- ✓ Her Eğitim Öğretim yılı başında o yıl gerçekleştirilecek her bir hedef veya faaliyet için, sorumlu kişiler belirlenecektir.
- ✓ Her çalışma yılı için okul gelişim planı hazırlanacaktır.
- ✓ Her çalışma yılı /dönemi de ekiplerce faaliyet için bir iyileştirme planı hazırlanacaktır. Ve OGYE başkanına teslim edeceklerdir.
- ✓ Sorumlu kişi veya ekipler amaca ulaşma veya hedefin gerçekleşme düzeyi hakkında okul idaresine bilgi sunacaklardır.
- ✓ Faaliyetler performans göstergelerine göre değerlendirilecektir. Bu bakımdan her çalışma öncesinde performans göstergeleri gözden geçirilecektir.
- ✓ Çalışmalarda verilerin kullanılması ve her şeyin rakamlarla ifade edilmesi sağlanacaktır.
- ✓ Tüm çalışmalar açıklık ve hesap verebilirlik ilkesine uygun olarak gerçekleştirilecektir.

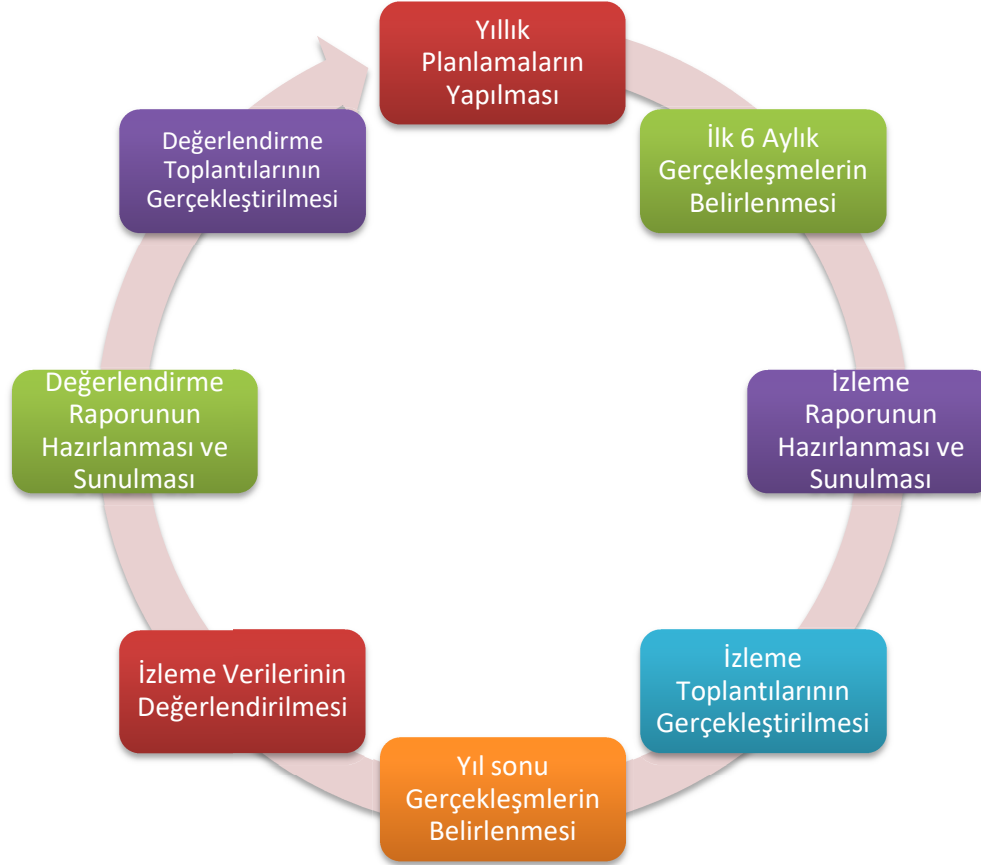
Ayrıca;

Yapılan çalışmaların sonucuna göre Stratejik Plan gözden geçirilecektir. Kurumumuzun stratejik planı izleme ve değerlendirme çalışmalarında 5 yıllık stratejik planın izlenmesi ve 1 yıllık gelişim planının izlenmesi olarak ikili bir ayrıma gidilecektir. İzleme ve değerlendirme çalışmaları kapsamında yapılan çalışmaları, performans göstergeleri hedef ve gerçekleşme durumu ile varsa meydana gelen sapmaların nedenlerini açıkladığımız değerlendirme raporu hazırlanacaktır.

Stratejik planın izlenmesinde 6 aylık dönemlerde izleme yapılacak denetim birimleri, il ve ilçe millî eğitim müdürlüğü ve Bakanlık denetim ve kontrollerine hazır halde tutulacaktır.

Yıllık planın uygulanmasında yürütme ekipleri ve eylem sorumlularıyla aylık ilerleme toplantıları yapılacaktır. Toplantıda bir önceki ayda yapılanlar ve bir sonraki ayda yapılacaklar görüşülüp karara bağlanacaktır.

KASTAMONU REHBERLİK VE ARAŞTIRMA MERKEZİ  
2019-2023 STRATEJİK PLANI İZLEME VE DEĞERLENDİRME MODELİ



## EKLER:

---

### 1- Öğretmen Anketi